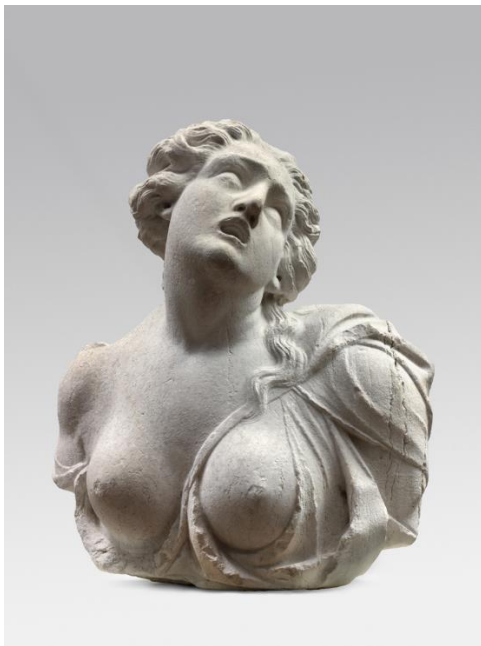


GALERIE SISMANN  
*EXTASES BAROQUES*  
A L'OCCASION DE *CARREMENT AUDACIEUX*  
EXPOSITION, LE VENDREDI 31 MAI ET LE SAMEDI 1<sup>ER</sup> JUIN 2013  
VERNISSAGE, LE JEUDI 30 MAI 2013  
AU CŒUR DU CARRE RIVE GAUCHE (PARIS VII<sup>E</sup>)

NOUVELLE EXPOSITION DE GABRIELA ET MATHIEU SISMANN A L'OCCASION DE  
CARREMENT AUDACIEUX

Après avoir transporté, amateurs et curieux, chez *Nos Ancêtres les Gothiques* puis dans une Bacchanale de Poussin et enfin dans une chapelle Renaissance, Gabriela et Mathieu Sismann offrent, à l'occasion de Carrément Audacieux, une échappée belle dans la Rome du XVII<sup>e</sup> siècle.

Quelque 15 pièces mises en scène, comme toujours, avec sensibilité et créativité guideront le visiteur dans la Rome baroque... Au centre de cette scénographie, la fameuse Chapelle de Sainte Thérèse par Le Bernin. Au cœur de cette exposition, le thème de l'extase.



*Buste de Femme*

Pierre marbrière, Italie du Nord

Milieu du XVII<sup>e</sup> siècle, Hauteur : 61 cm ; Largeur : 52 cm

Parmi la minutieuse sélection des Sismann, figure ce *Buste de femme*. La torsion du corps, la tête rejetée en arrière, la bouche entrouverte, les yeux tournés vers le ciel, la chevelure épaisse, le drapé en mouvement, en font une pièce forte. Très expressive, cette sculpture a longtemps trouvé place

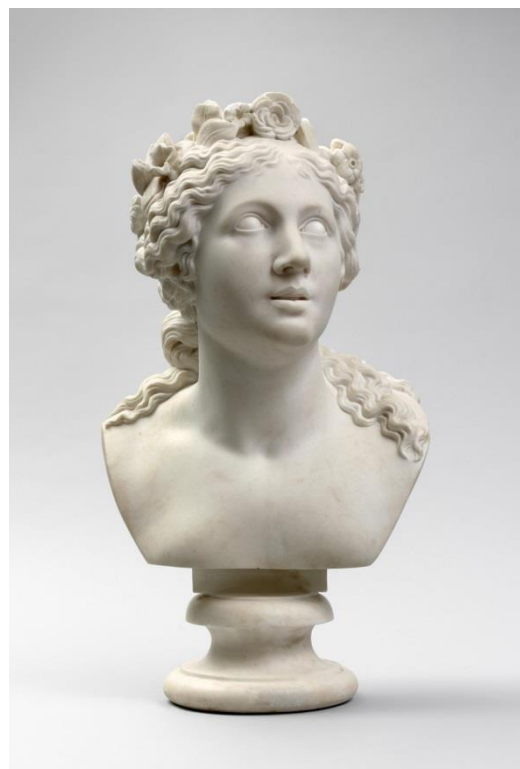
dans un jardin. La représentation des Extases constitue à l'Age Baroque, avec l'Ecce Homo et la Crucifixion, l'image de dévotion la plus caractéristique.

L'image de ce buste, qui joue avec le registre des émotions par des effets pathétiques spectaculaires – faisant écho au courant inauguré par Le Caravage à la recherche de vérité et d'intensité – laisse penser qu'il s'agit d'une Sainte en extase, bien que l'attribut, qui nous aurait permis de l'identifier, soit à présent manquant. L'instant retenu est celui de la mystique de l'amour à la fois crucifiant et glorieux ; le rejet en arrière de la tête et la bouche entrouverte illustrent les prémices de l'Extase. Les figures de la passion abondent dans le répertoire religieux mais aussi dans le registre profane. Si l'idée de la tête tournée en arrière de cette sculpture peut renvoyer à la Niobé antique, l'expression en est toute différente : ici pas de prière silencieuse ou de supplication, mais la désespérance. Cette férocité rappelle les recherches les plus novatrices conduites à Rome au début du XVII<sup>e</sup> siècle. La *Latone et ses enfants* de Domenico Pieratti, groupe sculpté pour le cardinal Barberini, entre 1629 et 1635, présente le même type de faciès grimaçant.

Qui dit Extase, dit Baroque. Et l'art baroque se caractérise notamment par un goût pour la théâtralité. En poussant la porte du 7 rue de Beaune, le visiteur traversera les siècles et parcourra quelques centaines de kilomètres...

Considéré comme le sculpteur le plus versatile de tous les temps, Le Bernin incarne à lui seul l'art Baroque, ayant su traduire avec génie la recherche du mouvement, la torsion des formes, la mise en scène, le spectaculaire et les effets d'illusion.

Enfin, Gabriela et Mathieu Sismann présenteront une pièce directement inspirée d'une sculpture du Bernin, *L'Anima Beata* – l'Allégorie de l'âme sauvée. Ce buste forme un pendant avec le buste de *L'Anima Dannata* – Allégorie de l'âme damnée ; cette paire a été réalisée vers 1619 et elle est aujourd'hui conservée au Palazzo di Spagna à Rome. Dans cette œuvre de jeunesse, Le Bernin exprime timidement ses préoccupations relatives à l'exaltation divine et à l'élévation spirituelle, interrogations qu'il approfondira tout au long de sa carrière...



D'après Gian Lorenzo Bernini, dit **Le Bernin (1598-1680)**  
Buste de l'Anima Beata (Allégorie de l'âme sauvée)  
Marbre ; Italie ; Début du XVIII<sup>e</sup> siècle ; Hauteur : 53 cm

Par ailleurs, la sculpture est un art sensuel qui sollicite à la fois la vue et le toucher. Pour encore plus d'émotion, l'ouïe sera mise aussi à contribution, le soir du vernissage : une soliste accueillera amateurs et visiteurs, dans un répertoire baroque.

Cette surprise figure parmi tant d'autres. Toutes ces idées sortent de l'imaginaire de Gabriela et Mathieu Sismann, et créent un autre rapport aux objets, une intimité et une véritable émotion.

Gabriela Sismann dit à propos de sa prochaine exposition : « *A l'extrême de l'être, dépassant les catégories de représentation traditionnelles, l'espace artistique Baroque se transforme notamment en scène amoureuse, à la recherche de vérité par le désir d'union spirituelle avec l'absolu. Moyen habile pour intensifier l'impact dramatique et émotionnel de l'évènement représenté, la gestuelle très suggestive attire le spectateur dans le monde du théâtre et dans l'expérience du surnaturel. Le sentiment passionné du mysticisme Baroque, agite des corps possédés et anime des figures sensuelles dans leurs visions ou dans leurs réactions humaines. Ces instants de l'illumination divine révèlent les secrets érotiques de la foi...* »

## LA GALERIE SISMANN

**Gabriela et Mathieu Sismann**, passionnés par l'art et particulièrement par la sculpture ancienne, ouvrent leur galerie à Paris en 1995. Ils s'installent en plein cœur du Carré Rive Gauche en 2009. La Galerie Sismann organise régulièrement des expositions et participe à des Salons internationaux ; elle a exposé, pour la première fois, en septembre dernier, à la **Biennale des Antiquaires de Paris**.

Fort d'une expérience de 18 ans, ce couple d'antiquaires cherche, tout au long de l'année, des sculptures et des objets d'art, et sélectionne quelques-uns de ses trésors pour les cataloguer. *Le Catalogue d'Automne 2012* de la Galerie Sismann illustré dévoile 20 pièces découvertes et réunies minutieusement au fil des mois par Gabriela et Mathieu Sismann. Et cette cinquième publication consécutive a été présentée à l'occasion de la Nocturne de la Saint-Nicolas organisée par le Carré Rive Gauche.

Par ailleurs, la Galerie collabore, tout au long de l'année, avec les musées français et étrangers et s'adresse à des amateurs du monde entier. Certaines de ses pièces figurent aujourd'hui dans des collections d'art privées, ainsi que dans les plus grands musées, tels que le *Metropolitan Museum of Art* (New York), le *Musée du Louvre* (Paris), le *Musée National de la Renaissance* (Ecouen) et le *Palais des Beaux-Arts* de Lille.



Franco-américaine, **Gabriela Sismann** a vécu au Canada et en Argentine. Elle a fait ses études d'Histoire de l'Art à Paris où elle s'est spécialisée en Sculpture de la Renaissance franco-italienne.

Germanophile, **Mathieu Sismann** a reçu une double formation en Droit et en Histoire de l'Art. Il est *Expert en Sculpture Ancienne Européenne* et *Membre de la Chambre Nationale des Experts Spécialisés*.

Depuis 2012, la Galerie Sismann est membre du SNA.

### PUBLICATIONS DE LA GALERIE SISMANN

Catalogue d'Automne, *Nouvelles Acquisitions*, 2012  
Catalogue d'Automne, *Nouvelles Acquisitions*, 2011  
Catalogue d'Automne, *Nouvelles Acquisitions*, 2010  
Catalogue d'Automne, *Nouvelles Acquisitions*, 2009  
Catalogue d'Automne, *Nouvelles Acquisitions*, 2008  
Catalogue, *Sculptures* (Version bilingue), Septembre 1998

## INFORMATIONS PRATIQUES

Vernissage, le Jeudi 30 mai de 18h à 22h.

Ouverture, le Vendredi 31 mai et le Samedi 1<sup>er</sup> juin de 11h à 19h.

Entrée libre.

**Galerie Sismann** - 7, rue de Beaune - 75007 Paris

Tél. : +33 (0)1 42 97 47 71

Métro : Rue du Bac ; RER : Musée d'Orsay

## RETROUVEZ LA GALERIE SISMANN SUR FACEBOOK :

\*\*\*\*\*

<http://www.facebook.com/GalerieSismann>

## OUVERTURE DE LA GALERIE SISMANN :

\*\*\*\*\*

du lundi au vendredi de 11h à 19h,

et le samedi de 14h à 19h.

--

## RELATIONS AVEC LA PRESSE :

Anne-Sophie Philippon / Galerie Sismann

7, rue de Beaune - 75007 Paris

Tél. : 06 27 96 28 86

[annesophie.galeriesismann@gmail.com](mailto:annesophie.galeriesismann@gmail.com)

[www.galerie-sismann.com](http://www.galerie-sismann.com)